

Uchwała Nr
Rady Powiatu w Kętrzynie
z dnia 2021 r.

w sprawie uchwalenia *Powiatowego Programu Przeciwdziałania Przemocy w Rodzinie oraz Ochrony Ofiar Przemocy w Rodzinie na lata 2021-2030* oraz *Powiatowego Programu Oddziaływań Korekcyjno-Edukacyjnych dla Osób Stosujących Przemoc w Rodzinie na lata 2021-2030*

Na podstawie art. 4 ust. 1 pkt 4, art. 12 pkt 11 ustawy z dnia 5 czerwca 1998 r. o samorządzie powiatowym (t.j. Dz.U. z 2020 r. poz. 920, zm. Dz. U. z 2021 r., poz. 1038 i Dz. U. z 2021 r. poz. 1834) oraz art. 6 ust. 3 pkt 1 oraz art. 6 ust. 4 pkt 2 ustawy z dnia 29 lipca 2005 r. o przeciwdziałaniu przemocy w rodzinie (t.j. Dz.U. z 2021 r., poz. 1249).

Rada Powiatu w Kętrzynie uchwala, co następuje:

- § 1. Uchwala się *Powiatowy Program Przeciwdziałania Przemocy w Rodzinie oraz Ochrony Ofiar Przemocy w Rodzinie na lata 2021-2030* stanowiący załącznik nr 1 do niniejszej uchwały.
- § 2. Uchwala się *Powiatowy Program Oddziaływań Korekcyjno-Edukacyjnych dla Osób Stosujących Przemoc w Rodzinie na lata 2021-2030* stanowiący załącznik nr 2 do niniejszej uchwały.
- § 3. Traci moc uchwała Nr XXXII/276/2021 Rady Powiatu w Kętrzynie z dnia 25 lutego 2021 r. w sprawie uchwalenia *Programu Przeciwdziałania Przemocy w Rodzinie w Powiecie Kętrzyńskim na lata 2021-2030*.
- § 4. Wykonanie uchwały powierza się Zarządowi Powiatu.
- § 5. Uchwała wchodzi w życie z dniem podjęcia.

Sprawdzono pod względem formalnoprawnym

Agnieszka
Jakubowska;
Kancelaria Radców
Prawnych VIA FIDÉS spp

Elektronicznie podpisany
przez Agnieszka
Jakubowska; Kancelaria
Radców Prawnych VIA FIDÉS
spp
Data: 2021.11.10 09:59:36
+01'00'



Załącznik nr 1
do Uchwały Nr
Rady Powiatu w Kętrzynie
z dnia

**POWIATOWY PROGRAM
PRZECIWDZIAŁNIA
PRZEMOCY W RODZINIE
ORAZ OCHRONY OFIAR
PRZEMOCY W RODZINIE
NA LATA 2021-2030**



Kętrzyn, 2021 r.

Spis treści

I. Przemoc w rodzinie – podstawy teoretyczne	3
II. Podstawa prawna	6
III. Zadania powiatu w obszarze przeciwdziałania przemocy w rodzinie:.....	8
IV. Diagnoza zjawiska przemocy w rodzinie.....	8
V. Analiza SWOT systemu przeciwdziałania przemocy w rodzinie	18
VI. Adresaci programu	19
VII. Realizatorzy programu.....	19
VIII. Cele i działania programu	19
IX. Realizacja programu.....	24
1. Czas realizacji.....	24
2. Sposób finansowania.....	24
3. Monitoring i sprawozdawczość.....	24

I. Przemoc w rodzinie – podstawy teoretyczne

Zgodnie z zapisami *Ustawy o przeciwdziałaniu przemocy w rodzinie z dnia 29 lipca 2005r.* przemoc w rodzinie to „jednorazowe albo powtarzające się umyślnie działanie lub zaniechanie naruszające prawa lub dobra osobiste członków rodziny, a także innych osób wspólnie zamieszkujących lub gospodarujących, w szczególności narażające te osoby na niebezpieczeństwo utraty życia, zdrowia, naruszające ich godność, nietykalność cielesną, wolność, w tym seksualną, powodujące szkody na ich zdrowiu fizycznym bądź psychicznym, a także wywołujące cierpienia i krzywdy moralne u osób dotkniętych przemocą”.

PRZEMOC W RODZINIE CHARAKTERYZUJE SIĘ TYM, ŻE:

- 1. JEST INTENCJONALNA** Przemoc jest zamierzonym działaniem człowieka i ma na celu kontrolowanie i podporządkowanie ofiary.
- 2. SIŁY SĄ NIERÓWNOMIERNE** W relacji jedna ze stron ma przewagę nad drugą. Ofiara jest słabsza a sprawca silniejszy.
- 3. NARUSZA PRAWA I DOBRA OSOBISTE** Sprawca wykorzystuje przewagę siły, narusza podstawowe prawa ofiary (np. prawo do nietykalności fizycznej, godności, szacunku itd.).
- 4. POWODUJE CIERPIENIE I BÓL** Sprawca naraża zdrowie i życie ofiary na poważne szkody. Doświadczanie bólu i cierpienia sprawia, że ofiara ma mniejszą zdolność do samoobrony.

Wyróżniamy następujące rodzaje przemocy w rodzinie: **fizyczna, psychiczna, seksualna, ekonomiczna oraz zaniedbanie**. Poniżej wyjaśniono poszczególne rodzaje przemocy w rodzinie wraz z możliwymi skutkami ich doznawania.

Fizyczna - naruszanie nietykalności fizycznej. Przemoc fizyczna jest intencjonalnym zachowaniem powodującym uszkodzenie ciała lub niosącym takie ryzyko, np.: popychanie, szarpanie, ciągnięcie, szturchanie, ciągnięcie za uszy, włosy, szczypanie, kopanie, bicie ręką, pięścią, uderzenie w twarz - tzw. "policzek", przypalanie papierosem, duszenie, krępowanie ruchów, itp. Skutki doznawania przemocy fizycznej mogą być bezpośrednie, czyli uszkodzenia ciała - urazy, rany, złamania, stłuczenia, zadrapania, siniaki, poparzenia oraz choroby w wyniku powikłań i stresu, zespół stresu pourazowego, życie w chronicznym stresie, poczuciu zagrożenia, strachu, lęku, napady paniki, bezsenność, zaburzenia psychosomatyczne, itp.;

Psychiczna - naruszenie godności osobistej. Przemoc psychiczna zawiera przymus i groźby np.: obrażanie, wyzywanie, osądzanie, ocenianie, krytykowanie, straszenie, szantażowanie, grożenie, nieliczenie się z uczuciami, krzyczenie, oskarżanie, obwinianie, oczernianie, krzywdzenie zwierząt, czytanie osobistej korespondencji, ujawnianie tajemnic, sekretów, wyśmiewanie, lekceważenie, itp. Przemoc psychiczna jest najczęstszą formą przemocy i jest trudna do udowodnienia. Doznawanie przemocy psychicznej powoduje zniszczenie poczucia mocy sprawczej ofiary, jej poczucia własnej wartości i godności, uniemożliwienie podjęcia jakichkolwiek działań niezgodnych z zasadą posłuszeństwa, osłabienie psychicznych i fizycznych zdolności stawiania oporu oraz wyrobienie przekonania o daremności jego stawiania, odizolowanie od zewnętrznych źródeł wsparcia, całkowite uzależnienie ofiary od prześladowcy, stały strach i utrata nadziei, choroby psychosomatyczne, ciągły stres, zaburzenia snu, itp.

Seksualna - naruszenie intymności. Przemoc seksualna polega na zmuszaniu osoby do aktywności seksualnej wbrew jej woli, kontynuowaniu aktywności seksualnej, gdy osoba nie jest w pełni świadoma, bez pytania jej o zgodę lub gdy na skutek zaistniałych warunków obawia się odmówić. Przymus może polegać na bezpośrednim użyciu siły lub emocjonalnym szantażu, np.: wymuszanie pożycia, obmacywanie, gwałt, zmuszanie do niechcianych praktyk seksualnych, nieliczenie się z życzeniami partnerki/partnera, komentowanie szczegółów anatomicznych, ocenianie sprawności seksualnej, wyglądu itp. Doznawanie przemocy seksualnej niesie za sobą obrażenia fizyczne, ból i cierpienie, obniżoną samoocenę i poczucie własnej wartości, utratę poczucia atrakcyjności i godności, zaburzenia seksualne, oziębłość, zamknięcie się (łęk, strach, unikanie seksu), uogólnioną niechęć i obawę do przedstawicieli płci sprawcy przemocy itp.;

Ekonomiczna - naruszenie własności. Przemoc ekonomiczna wiąże się z celowym niszczeniem czyjejś własności, pozbawianiem środków lub stwarzaniem warunków, w których nie są zaspokajane niezbędne dla przeżycia potrzeby np.: niszczenie rzeczy, włamanie się do zamkniętego osobistego pomieszczenia, kradzież, używanie rzeczy bez pozwolenia, zabieranie pieniędzy, przeglądanie dokumentów, korespondencji, dysponowanie czyjąś własnością, zaciąganie pożyczek "na wspólne konto", sprzedawanie osobistych lub wspólnych rzeczy bez uzgodnienia, zmuszanie do spłacania długów, itp. Doświadczanie przemocy ekonomicznej skutkuje całkowitą zależnością finansową od partnera, niezaspokojeniem podstawowych potrzeb życiowych, biedą, zniszczeniem poczucia własnej godności i wartości, znalezieniem się bez środków do życia.

Zaniedbanie - naruszenie obowiązku do opieki ze strony osób bliskich. Jest formą przemocy ekonomicznej i oznacza, np.: niedawanie środków na utrzymanie, pozbawianie jedzenia, ubrania,

schronienia, brak pomocy w chorobie, nieudzielenie pomocy, uniemożliwianie dostępu do miejsc zaspokojenia podstawowych potrzeb: mieszkania, kuchni, łazienki, łóżka, itp.

Relacja pomiędzy osobą stosującą przemoc i jej doznającą ma swój specyficzny przebieg. Analiza cykli przemocy pozwala ukazać, w jaki sposób osoby doznające przemocy są wiktyimizowane. Na cykl przemocy składają się trzy następujące po sobie fazy:

1. Faza narastania napięcia
2. Faza ostrej przemocy
3. Faza miodowego miesiąca

Faza narastania napięcia- pierwszą fazę cyklu charakteryzuje pojawianie się coraz częściej sytuacji konfliktowych oraz wyczuwalny wzrost napięcia w związku. Osoba stosująca przemoc staje się drażliwa, każdy drobiazg wyprowadza ją z równowagi, jest ciągle spięta i poirytowana, swoje emocje wyładowuje na ofierze: może ją poniżać, krytykować. Sprawca sprawia wrażenie, jakby nie panował nad swoim gniewem. Każdy szczegół jest dobrym pretekstem do wszczęcia konfliktu i awantury. W tej fazie może on więcej pić alkoholu, przyjmować narkotyki lub inne substancje odurzające.

W drugiej fazie cyklu napięcie, które narastało w sprawcy znajduje upust. Zachowanie jego staje się bardzo nieprzewidywalne, gwałtowne, często wpada w szał. Wybuchy gniewu mogą wywołać małe drobiazgi np. pozostawienie jakiejś rzeczy w danym miejscu, opóźnienie posiłku. Dochodzi do eksplozji zachowań agresywnych, które mogą objawiać się biciem pięściami, przedmiotami, kopaniem, groźbami bronią, duszeniem. Można zaobserwować również silne natężenie agresji słownej. Skutki użytej przemocy mogą być różne, te fizyczne to m.in. podbite oko, siniaki i otarcia, wybity ząb, połamane kości, obrażenia wewnętrzne, poronienie, a nawet śmierć. Od strony psychologicznej następstwem doznawania przemocy może być apatia, depresja, a nawet samobójstwo.

Trzecia faza cyklu to „miesiąc miodowy”. W tej fazie osoba stosująca przemoc zaczyna okazywać skruchę, ciepło i miłość. Przynosi kwiaty, prezenty, zachowuje się tak, jakby przemoc nigdy nie miała miejsca. Dbą o ofiarę, spędza z nią czas i utrzymuje satysfakcjonujące kontakty seksualne, itp. Patrząc z zewnątrz na takie osoby można odnieść wrażenie, że są szczęśliwą, świeżo zakochaną parą. Jeśli wcześniej osoba doznająca przemocy weszła na drogę prawną (złożenie zawiadomienia o popełnieniu przestępstwa, sprawa rozwodowa itp.) w tej fazie może się wycofać z tych działań wierząc, że sytuacja wróciła do normy i przemoc już nie powróci. Faza miodowego miesiąca jednak mija i niebawem zatacza się krąg i znowu pojawia się faza narastania napięcia. Ta faza cyklu przemocy ma niezwykle silny wpływ na pozostawanie osoby jej doznającej w krzywdzącym związku. To tutaj powstają złudne nadzieje, że sprawca zmieni się. Łatwo pod

wplywem tego, co dzieje się w tej fazie, zapomnieć o koszmarze pozostałych dwóch etapów. Prawdziwym zagrożeniem, jakie niesie ze sobą ta faza jest fakt, że przemoc w następnym cyklu jest jeszcze gwałtowniejsza. Cykle takie mogą trwać przez wiele lat, przy czym zwykle skracają się fazy "miodowego miesiąca", wydłużają i bardziej dramatycznie przebiegają fazy narastania napięcia i gwałtownej przemocy. To, co kiedyś było w fazie "miodowego miesiąca" przyjemności przekształca się w unikanie przykrości, bólu i cierpienia. Po pewnym czasie faza miodowego miesiąca zanika całkowicie i pozostają tylko dwie fazy.

II. Podstawa prawna

Opracowanie powiatowego programu przeciwdziałania przemocy w rodzinie oraz ochrony ofiar przemocy w rodzinie jest wykonaniem nałożonego na powiat obowiązku wynikającego z art.6 ust. 3 pkt 1 ustawy z dnia 29 lipca 2005 r. o przeciwdziałaniu przemocy w rodzinie. Program określa kompleksowe działania skierowane zarówno na profilaktykę i edukację społeczną, jak również na ochronę i pomoc osobom dotkniętym przemocą, oddziaływania na osoby stosujące przemoc w rodzinie oraz podnoszenie kompetencji służb i przedstawicieli podmiotów realizujących działania z zakresu przeciwdziałania przemocy w rodzinie. Zaplanowane w programie działania są kontynuacją szeregu czynności, które podjęto w ramach realizacji wcześniej uchwalonego „Powiatowego Programu Przeciwdziałania Przemocy w Rodzinie oraz Ochrony Ofiar Przemocy w Rodzinie na lata 2016-2020”. Ponadto założenia Programu są skorelowane z lokalnymi potrzebami i dotychczasowymi działaniami zawartymi w *Powiatowej Strategii Rozwiązywania Problemów Społecznych na lata 2021- 2030*, *Powiatowym Programie Oddziaływań Korekcyjno-Edukacyjnych dla Osób Stosujących Przemoc w Rodzinie na lata 2021-2030* jak również w *Powiatowym Programie Profilaktycznym w Zakresie Promowania i Wdrożenia Prawidłowych Wzorców Wychowawczych w Stosunku do Dzieci w Rodzinach Zagrożonych Przemocą w Rodzinie na lata 2020-2030*.

Program został opracowany i będzie realizowany w oparciu o:

- **Konstytucja Rzeczypospolitej Polskiej** z dnia 2 kwietnia 1997r., art. 40 stanowi, iż „*nikt nie może być poddany torturom ani okrutnemu nieludzkiemu lub poniżającemu traktowaniu i karaniu. Zakazuje się stosowania kar cielesnych*”.

Art. 47 mówi, że: „*każdy ma prawo do ochrony prawnej życia prywatnego, rodzinnego, czci i dobrego imienia oraz do decydowania o życiu osobistym*”.

Art. 72 ust.1 mówi, że „*(...) Rzeczypospolita Polska zapewnia ochronę praw dziecka, a organy władzy publicznej zobowiązane są do ochrony dziecka przed przemocą, okrucieństwem, wyzwałaniem i demoralizacją (...)*”, oraz zgodnie z art.72 ust. 2 „*(...) dziecko pozbawione opieki rodzicielskiej ma prawo do opieki i pomocy władz publicznych (...)*”.

- **Ustawa o pomocy społecznej z dnia 12 marca 2004r.** art 2 ust.1 brzmi: *„Pomoc społeczna jest tą dziedziną polityki, której celem jest umożliwienie osobom i rodzinom przezwyciężenie trudnych sytuacji życiowych, których nie są one w stanie pokonać, wykorzystując własne uprawnienia, zasoby i możliwości”*.
Art. 2 ust. 2 *„Pomoc społeczną organizują organy administracji rządowej i samorządowej, współpracując w tym zakresie, na zasadzie partnerstwa, z organizacjami społecznymi i pozarządowymi, Kościołem Katolickim, innymi kościołami, związkami wyznaniowymi oraz osobami fizycznymi i prawnymi”*.
- **Ustawa o wspieraniu rodziny i systemie pieczy zastępczej z dnia 9 czerwca 2011r.**
Art. 3 ust. 1 mówi *„Obowiązek wspierania rodziny przeżywającej trudności w wypełnianiu funkcji opiekuńczo-wychowawczych oraz organizacji pieczy zastępczej, w zakresie ustalonym ustawą, spoczywa na jednostkach samorządu terytorialnego oraz na organach administracji rządowej”*.
- **Ustawa z dnia 29 lipca 2005r. o przeciwdziałaniu przemocy w rodzinie** określa zadania jednostek samorządu terytorialnego w zakresie przeciwdziałania przemocy w rodzinie oraz wprowadza definicję przemocy w rodzinie.
- **Kodeks Karny Art. 207 k.k.** uznaje przemoc w rodzinie za przestępstwo – *„za znęcanie się psychiczne czy fizyczne nad osobą najbliższą lub pozostającą w zależności od sprawcy przewidywana jest kara”*. Znęcanie się musi mieć charakter wielokrotny, powtarzalny, wyjątkowo może to być również działanie jednorazowe, lecz intensywne i rozciągnięte w czasie. Jeśli zachowanie jednorazowe nie posiada powyższych cech traktowane jest, jako inne przestępstwo – naruszenie nietykalności, uszczerbek na zdrowiu, groźba karalna. Zaniechanie określonego działania przez sprawcę także może rodzić dla niego odpowiedzialność karną. Do zaistnienia przestępstwa znęcania wystarczy, że sprawca dopuszcza się tylko jednego z rodzajów przemocy (tzn. psychicznej lub fizycznej). Również wymuszanie współżycia seksualnego, w tym także gwałt w małżeństwie jest przestępstwem – sprawca może wtedy również odpowiadać z art. 197 k.k.
- **Rozporządzenie Ministra Pracy i Polityki Społecznej z dnia 22 lutego 2011r.** w sprawie standardu podstawowych usług świadczonych przez specjalistyczne ośrodki wsparcia dla ofiar przemocy w rodzinie, kwalifikacji osób zatrudnionych w tych ośrodkach, szczegółowych kierunków prowadzenia oddziaływań korekcyjno-edukacyjnych wobec osób stosujących przemoc w rodzinie oraz kwalifikacji osób prowadzących oddziaływanie korekcyjno-edukacyjne.
- **Krajowy Program Przeciwdziałania Przemocy w Rodzinie** przyjęty uchwałą Nr 16 Rady Ministrów z dnia 21 lutego 2021 r. w sprawie ustanowienia Krajowego Programu Przeciwdziałania Przemocy w Rodzinie na rok 2021.

- **Program Fundusze Europejskie dla Warmii i Mazur 2021-2027 (FEWIM 2021-2027)** realizujący pięć celów Polityki Spójności finansowanych środkami EFRR oraz EFS+.

III. Zadania powiatu w obszarze przeciwdziałania przemocy w rodzinie:

Do zadań własnych powiatu należy w szczególności:

- 1) opracowanie i realizacja powiatowego programu przeciwdziałania przemocy w rodzinie oraz ochrony ofiar przemocy w rodzinie,
- 2) opracowanie i realizacja programów służących działaniom profilaktycznym mającym na celu udzielenie specjalistycznej pomocy, zwłaszcza w zakresie promowania i wdrażania prawidłowych metod wychowawczych w stosunku do dzieci w rodzinach zagrożonych przemocą w rodzinie,
- 3) zapewnienie osobom dotkniętym przemocą w rodzinie miejsc w ośrodkach wsparcia,
- 4) zapewnienie osobom dotkniętym przemocą w rodzinie miejsc w ośrodkach interwencji kryzysowej.

Do zadań z zakresu administracji rządowej realizowanych przez powiat należy w szczególności:

- 1) tworzenie i realizowanie specjalistycznych ośrodków wsparcia dla ofiar przemocy w rodzinie,
- 2) opracowanie i realizacja programów oddziaływań korekcyjno-edukacyjnych dla osób stosujących przemoc w rodzinie.

IV. Diagnoza zjawiska przemocy w rodzinie

Z danych ewidencji ludności (stan na 31.12.2019 r.) wynika, że w powiecie kętrzyńskim zamieszkuje 62 283 mieszkańców, z czego 51,0% stanowią kobiety, a 49,0% mężczyźni. Na terenie powiatu funkcjonują służby, które w zakresie swoich kompetencji mają za zadanie przeciwdziałać przemocy w rodzinie.

W celu zdiagnozowania zjawiska przemocy w powiecie kętrzyńskim i ukazania tego problemu posłużyły dane za lata 2017-2020 udostępnione przez Komendę Powiatową Policji w Kętrzynie, Zespoły Interdyscyplinarne ds. Przeciwdziałania Przemocy w Rodzinie z terenu Powiatu Kętrzyńskiego, dane za lata 2017-2020 r. Powiatowego Centrum Pomocy w Rodzinie w Kętrzynie oraz ankieta sporządzona wśród 200 uczniów szkół średnich w 2019 r.

Dane Komendy Powiatowej Policji w Kętrzynie

Statystyki prowadzone przez policję ukazują wyłącznie zgłoszone przypadki stosowania przemocy w rodzinie, czyli takie, których konsekwencją była interwencja policji. Poniższa tabela przedstawia ilość założonych Niebieskich Kart w latach 2017 -2020.

Tabela 1 Liczba Niebieskich Kart

Rok	Liczba
2017	329
2018	247
2019	294
2020	232

Zródło: badanie własne

Wyodrębniono również rodzaje przemocy, które przedstawiają się następująco:

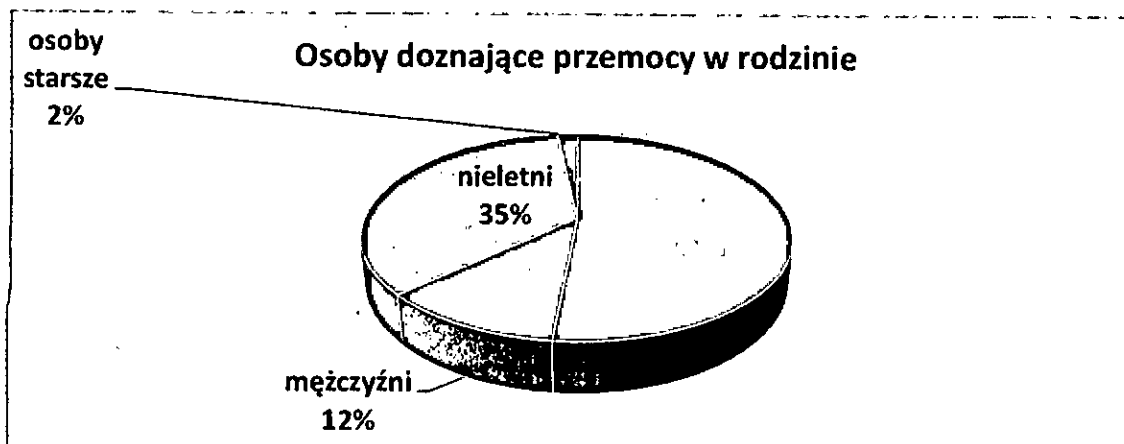
Tabela 2 Rodzaje przemocy –KPP w Kętrzynie

Rodzaj przemocy	Ilość			
	2017	2018	2019	2020
fizyczna	259	189	212	160
psychiczna	372	335	420	388
seksualna	1	2	0	1
ekonomiczna	0	0	4	2

Zródło: badanie własne

Poniższy wykres obrazuje osoby doznające przemocy w rodzinie w powiecie kętrzyńskim w przeciągu 4 lat (2017-2020) według danych zgromadzonych przez Komendę Powiatową Policji w Kętrzynie.

Wykres 1 Osoby doznające przemocy w rodzinie w latach 2017-2020-dane KPP Kętrzyn



Zródło: badanie własne

Najwięcej osób doznających przemocy stanowią kobiety, jest ich ponad połowa 51 %, następnie 35 % to nieletni, 12 % mężczyźni, a 2 % osoby starsze.

Przedstawione dane to jedynie odsetek zjawiska przemocy w rodzinie, gdyż obrazują wyłącznie liczbę założonych Niebieskich Kart. Nie można uwzględnić sytuacji niezgłoszonych, stąd brak prawdziwego rozmiaru tego zjawiska.

Zespoły Interdyscyplinarne ds. Przeciwdziałania Przemocy w Rodzinie

W powiecie kętrzyńskim działa 6 Zespołów Interdyscyplinarnych, które funkcjonują w ramach działalności miejskich lub gminnych ośrodków pomocy społecznej. Zespół tworzą przedstawiciele: jednostek organizacyjnych pomocy społecznej, Gminnych Komisji Rozwiązywania Problemów Alkoholowych, Policji, Prokuratury, Zespołu Kuratorów Sądowych, oświaty, ochrony zdrowia, organizacji pozarządowych i innych instytucji zajmujących się przeciwdziałaniem przemocy w rodzinie. Każdy z nich ma za zadanie diagnozowanie problemu przemocy w rodzinie, a następnie podejmowanie działań w zagrożonym środowisku w celach zapobiegawczych lub podejmowanie interwencji.

W badanym okresie w Powiecie Kętrzyńskim przez Zespoły Interdyscyplinarne ds. Przeciwdziałania Przemocy w Rodzinie zostało wszczętych łącznie 1108 procedur. Poniższa tabela przedstawia ilość prowadzonych NK w 6 Zespołach Interdyscyplinarnych ds. Przeciwdziałania Przemocy w Rodzinie w poszczególnych latach:

Tabela 3 Liczba prowadzonych NK –ZI

Rok	Liczba NK
2017	345
2018	253
2019	282
2020	228

Zródło: badanie własne

Z uzyskanych danych można wyróżnić pięć rodzajów przemocy, a są nimi: przemoc psychiczna, przemoc fizyczna, przemoc seksualna, przemoc ekonomiczna oraz przemoc poprzez zaniedbanie. Ich stosunek przedstawia się następująco:

Tabela 4 Rodzaje przemocy –ZI

Rodzaj przemocy	Ilość			
	2017 r.	2018 r.	2019 r.	2020 r.
fizyczna	117	121	135	105
psychiczna	271	210	231	192
seksualna	5	2	2	1
ekonomiczna	11	0	3	3
zaniedbanie	12	14	4	3

Zródło: badanie własne

Tabela 5 Osoby stosujące przemoc

Osoby stosujące przemoc	Ilość			
	2017 r.	2018 r.	2019 r.	2020 r.
kobiety	22	17	17	16
mężczyźni	244	185	224	182

Zródło: badanie własne

Tabela 6 Osoby doznające przemocy

Osoby doznające przemocy	Ilość			
	2017 r.	2018 r.	2019 r.	2020 r.
kobiety	209	170	182	152
mężczyźni	38	31	37	39
nietelni	24	12	25	14

Zródło: badanie własne

Powyższe dane wskazują, że mężczyźni są osobami częściej stosującymi przemoc, a najwięcej osób doznających przemocy stanowią kobiety.

Powiatowe Centrum Pomocy Rodzinie w Kętrzynie

Mieszkańcy powiatu kętrzyńskiego mają możliwość korzystania z poradnictwa specjalistycznego w Powiatowym Centrum Pomocy Rodzinie w Kętrzynie. Codziennie porad udziela pracownik socjalny i pedagog, a w określone dni tygodnia pozostali specjaliści tj. prawnik i psycholog. W badanym okresie, tj. w latach 2017-2020 udzielono łącznie 255 porad osobom doznającym przemocy.

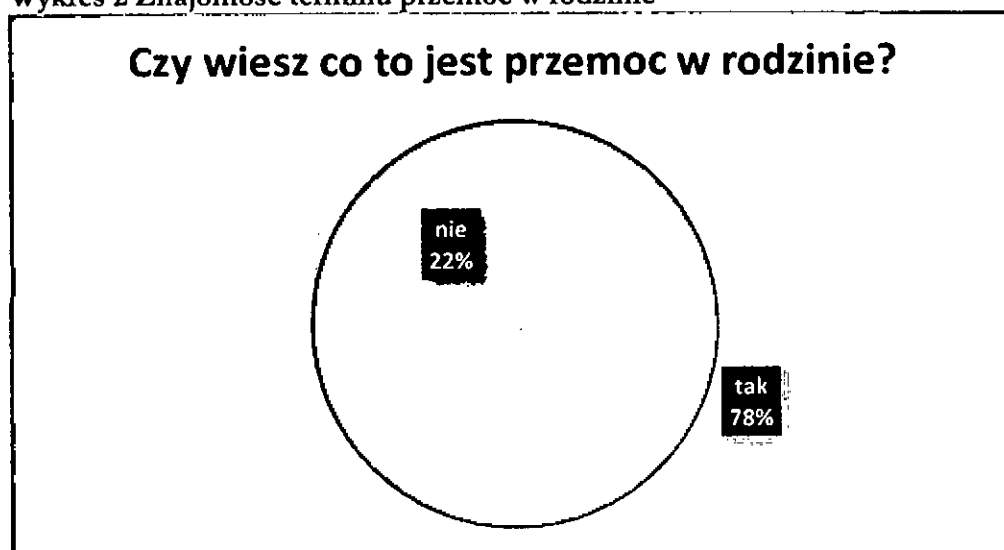
Przy Powiatowym Centrum Pomocy Rodzinie w Kętrzynie działa również Ośrodek Interwencji Kryzysowej z 8 miejscami hostelowymi oraz Dom dla Matek z Małoletnimi Dziećmi i Kobiet w Ciąży. Do ośrodków trafiają osoby/rodziny znajdujące się w trudnych, kryzysowych sytuacjach, w których nie są w stanie pokonać wykorzystując własne środki i możliwości. W badanym okresie z całodobowego schronienia z powodu przemocy w rodzinie skorzystało 33 osoby, w tym 18 nieletnich.

Do zadań zleconych powiatu należy opracowanie i realizacja programu oddziaływań korekcyjno-edukacyjnych dla sprawców przemocy w rodzinie. W latach 2017-2020 łącznie w zajęciach uczestniczyło 80 osób, a ukończyło oddziaływania 53 osoby.

W 2019 r. Powiatowe Centrum Pomocy Rodzinie w Kętrzynie przeprowadziło badanie ankietowe dotyczące zdiagnozowania zjawiska przemocy w rodzinie oraz stanu wiedzy na temat przemocy wśród uczniów szkół średnich. W badaniu uczestniczyło 200 osób, w wieku od 16 do 23 lat, w tym 69 kobiet i 131 mężczyzn.

Ankietowani zostali zapytani o to, czy wiedzą czym jest przemoc w rodzinie. Zdecydowana większość badanych, tj. 78% deklaruje, że wie. Odpowiedź ilustruje poniższy wykres.

Wykres 2 Znajomość terminu przemoc w rodzinie

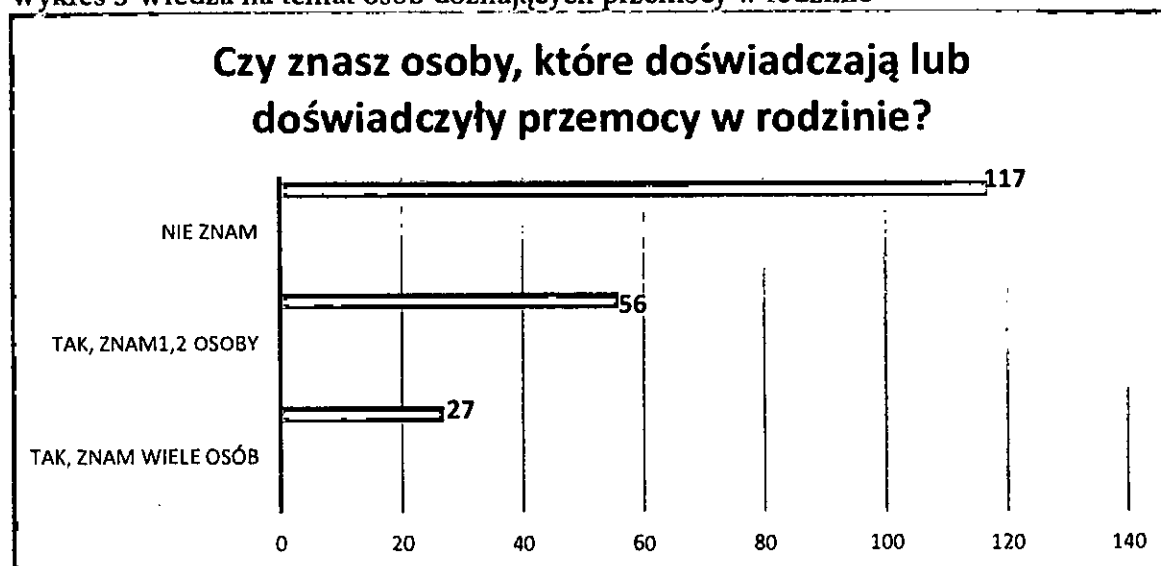


Źródło: badanie własne

Kolejne pytanie było otwarte i ankietowani zostali poproszeni o wypisanie znanych im rodzajów przemocy. W odpowiedziach znalazły się głównie przemoc fizyczna i psychiczna, jeden wpis- przemoc ekonomiczna, trzy- cyberprzemoc i 4 wpisy- przemoc seksualna. Nikt z badanych nie wpisał zaniedbania jako znany rodzaj przemocy.

Ankietowani zostali zapytani czy znają osoby, które doświadczyły lub doświadczają przemocy w rodzinie. Niemal połowa, tj. 41,5 % badanych zna jedną, dwie lub więcej osób doznających przemocy od osób bliskich.

Wykres 3 Wiedza na temat osób doznających przemocy w rodzinie



Źródło: badanie własne

Kolejne pytanie dotyczyło przemocy wobec dzieci. 32 % osób potwierdziło, że spotkało się w swoim środowisku z przejawami przemocy wobec dzieci. Odpowiedzi ilustruje poniższy wykres.

Wykres 4 Przemoc wobec dzieci



Źródło: badanie własne

Ankietowanym zadano pytania dotyczące doznawania przemocy od osób bliskich. 40 % potwierdza, że byli obrażani, obrzucani wyzwiskami, przekleństwami. 37 % badanych było zawstydzanych przez osoby bliskie. Za poglądy i opinie było wyśmiewanych 33,5% osób. Pozostałe wskazania obrazuje tabela nr 7.

Tabela 7 Doznawanie przemocy od osób bliskich

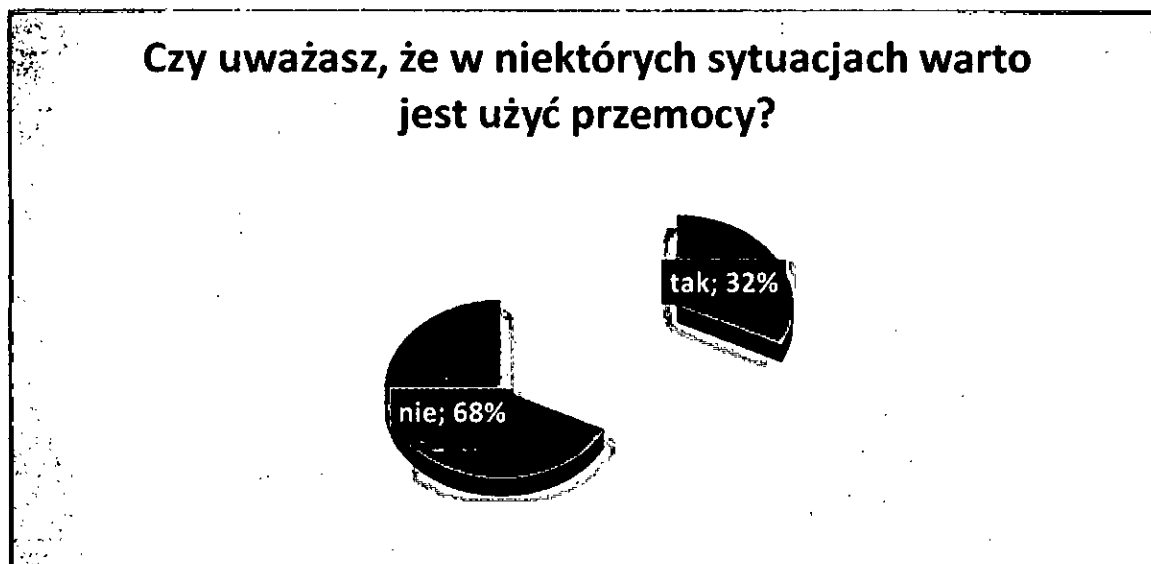
Czy zdarzyło się, że ktoś bliski:	TAK
1. obraża, obrzuca Cię wyzwiskami, przekleństwami	40%
2. zakazuje Ci kontaktów z rodziną, bliskimi	7%
3. zawstydza Cię w obecności innych	37%
4. zadaje Ci ból fizyczny, szarpie, popycha itp.	24%
5. wyśmiewa Twoje opinie, poglądy	33,5%
6. niszczy Twoją własność, nie pozwala na posiadanie czegoś wyłącznie dla siebie	14,5%

Procent przekracza 100 ze względu na wielokrotność wyboru odpowiedzi

Źródło: badanie własne

32 % badanych uważa, że w niektórych sytuacjach można użyć przemocy, ilustruje to wykres nr 5.

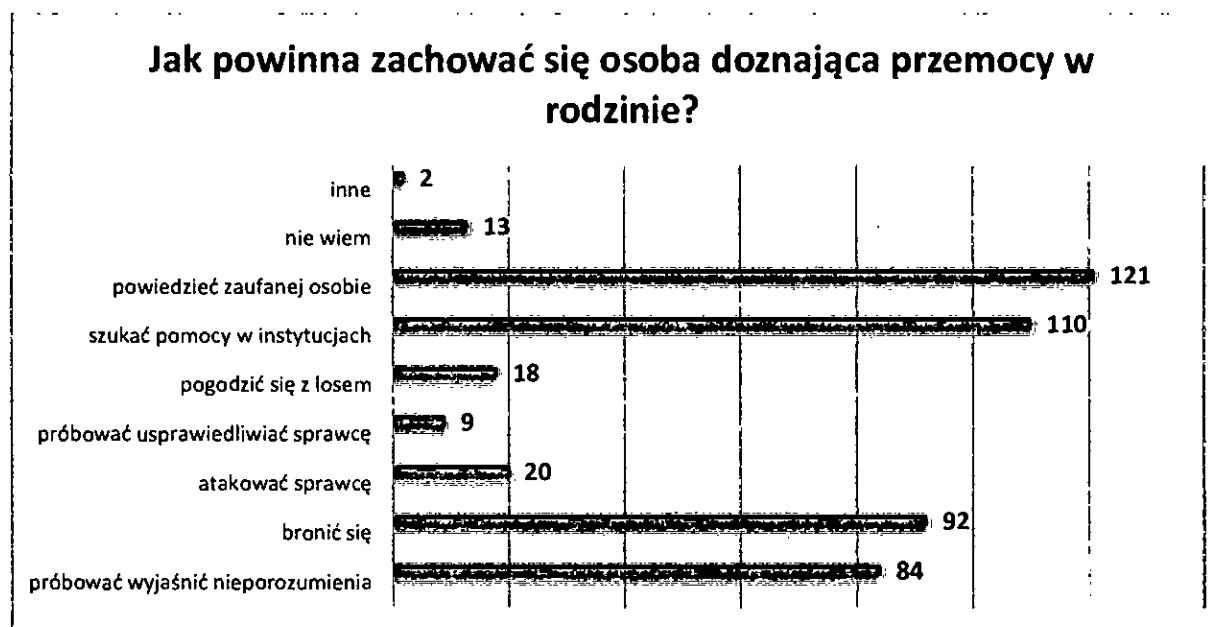
Wykres 5 Używanie przemocy



Źródło: badanie własne

Jak powinna zachować się osoba doznająca przemocy w rodzinie? Na to pytanie 60,5% badanych odpowiedziało, że powiedzieć zaufanej osobie, 55% szukać pomocy w instytucjach, 46 % uważa, że osoba doznająca przemocy powinna się bronić. Resztę odpowiedzi przedstawiono na wykresie nr 6.

Wykres nr 6 Zachowanie osoby doznającej przemocy w rodzinie

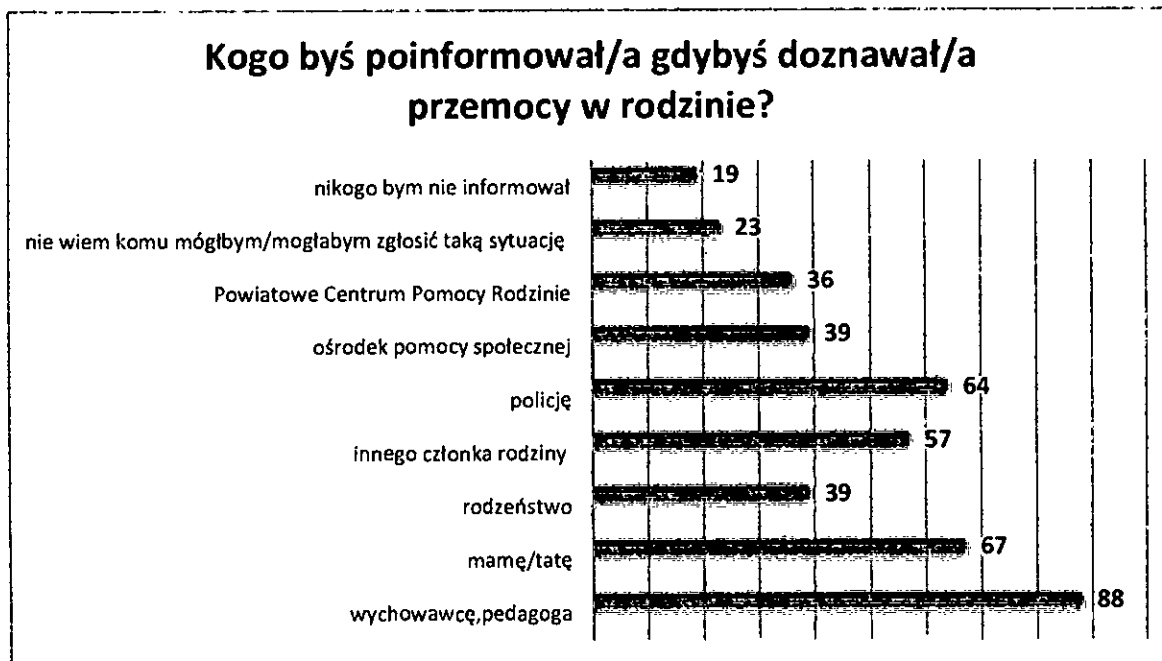


Procent przekracza 100 ze względu na wielokrotność wyboru odpowiedzi

Źródło: badanie własne

Ankietowani zostali zapytani kogo by poinformowali w wypadku doznawania przemocy w rodzinie. Najwięcej osób, tj. 44% badanych wskazało wychowawcę, pedagoga. Następnie 33,5% rodzica, a 32% powiadomiłoby policję. Odpowiedzi ilustruje wykres nr 7.

Wykres nr 7 Informowanie o doznawaniu przemocy



Procent przekracza 100 ze względu na wielokrotność wyboru odpowiedzi

Źródło: badanie własne

Osobom badanym przedstawiono 14 stwierdzeń spośród których znajdowały się mity na temat przemocy. Respondenci mieli za zadanie ustosunkować się do poniżej przedstawionych stwierdzeń. Największy odsetek badanych zgodził się ze stwierdzeniami: „nikt nie ma prawa znęcać się i poniżać innych”, „przemoc w rodzinie to nie tylko bicie - jest nią również zastraszanie wyzywanie wykorzystywanie”, „przemoc w rodzinie jest przestępstwem”, „picie alkoholu jest przyczyną przemocy”.

Należy podkreślić, że faktem jest, iż alkohol może nasilać przemoc i ułatwia jej stosowanie. Jednak stan nietrzeźwości sprawcy nie usprawiedliwia znęcania się nad członkami rodziny. Poniżej przedstawiono wszystkie wskazania respondentów.

Tabela 8 Stwierdzenia dotyczące przemocy w rodzinie

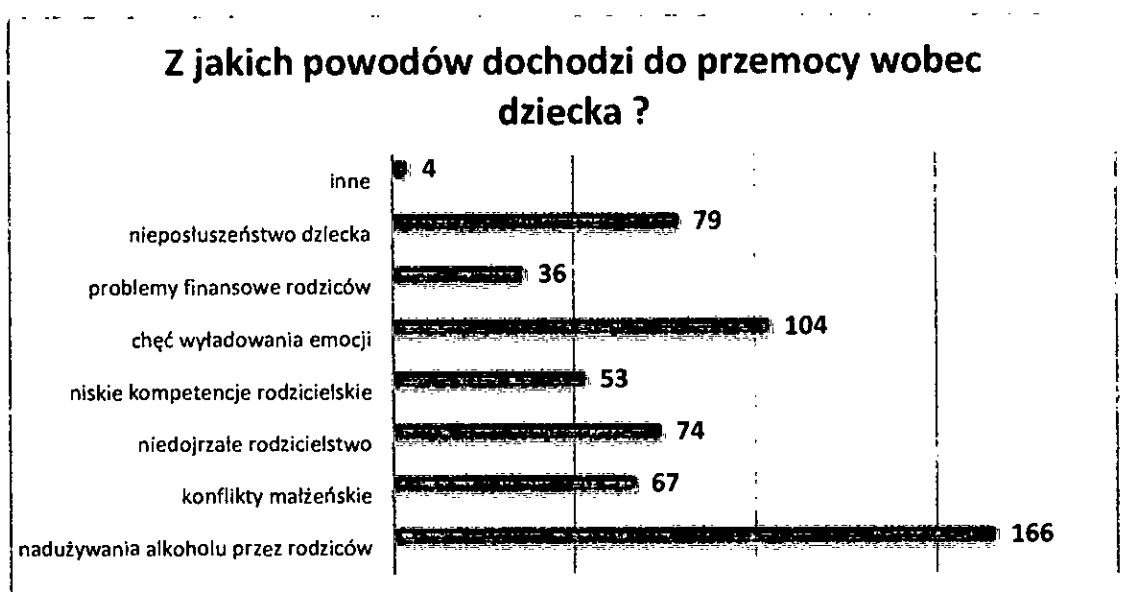
Nikt nie ma prawa znęcać się i poniżać innych	80,5%
Przemoc w rodzinie jest przestępstwem	79,5%
Przemoc w rodzinie to nie tylko bicie-jest nią również zastraszanie, wyzywanie wykorzystywanie	79%

Picie alkoholu jest przyczyną przemocy	73,5%
Przemocy nie można ukrywać	65,5%
Przemoc w rodzinie to wstyd	23%
Ofiary przemocy w rodzinie akceptują taką sytuację	16,5%
Bite kobiety są niewykształcone i mają mniejsze kwalifikacje	15%
Dzieci potrzebują ojca nawet jeśli on używa przemocy	14,5%
Jeśli ktoś jest bity to znaczy, że sobie na to zasłużył	14%
Dowodem przemocy w rodzinie są jedynie widoczne ślady na ciele ofiary	11,5%
Przemoc zdarza się tylko w rodzinach z marginesu społecznego	11%
Sytuacje w domu najlepiej rozwiązuje się siłą	9,5%
Przemoc w rodzinie to prywatna sprawa, nikt nie powinien się wtrącać	8%

Źródło: badanie własne

Badani zostali poproszeni o zaznaczenie powodów z jakich najczęściej dochodzi do przemocy wobec dziecka. 83 % badanych jest zdania, że używanie przemocy wiąże się z nadużywaniem alkoholu. Ponad połowa badanych uważa, że jest to chęć wyładowania emocji. Pozostałe wskazania obrazuje wykres nr 8.

Wykres nr 8 Powody stosowania przemocy wobec dziecka



Procent przekracza 100 ze względu na wielokrotność wyboru odpowiedzi

Źródło: badanie własne

Czy są takie sytuacje, które usprawiedliwiają zastosowanie klapsa? Na to pytanie ponad połowa, tj. 51% badanych odpowiedziało, że tak.

Wykres 9 Użycie klapsa



Źródło: badanie własne

Jednocześnie badani zostali zapytani o to, czy w przyszłości jako rodzice będą stosowali klapsy. 70,5% ankietowanych deklaruje, że nie. Ponadto, 81,5% jest zdania, że przemoc stosowana wobec dziecka ma wpływ na jego zachowanie w dorosłym życiu.

Należy w tym miejscu podkreślić, że zgodnie z obowiązującą w Polsce od 1991 r. Konwencją o prawach dziecka, stosowanie kar cielesnych wobec dzieci jest zakazane. Trzeba pamiętać o tym, że nawet jeżeli zastosowanie klapsa przynosi w danym momencie oczekiwany efekt, skutki takiego postępowania mogą być docelowo dalekie od pozytywnych. Działając w ten sposób, podświadomie wpaja się dziecku, że złe postępowanie nie jest dopuszczalne tylko i wyłącznie ze względu na spodziewanego klapsa.

Podsumowując można stwierdzić, iż istniejący na terenie powiatu kętrzyńskiego problem przemocy w rodzinie wymaga wielotorowego podejścia na różnych poziomach interwencji wszystkich instytucji pomocowych. Niezbędne to jest, aby kompleksowo podejść do sytuacji w jakiej znajdują się rodziny uwikłane w przemoc. Bez wątpienia należy systematycznie monitorować problem przemocy, edukować zarówno osoby pracujące z grupami ryzyka jak i profilaktycznie oddziaływać na dzieci i młodzież, pracować z rodzicami w celu podniesienia ich kompetencji rodzicielskich. Ważne jest również podnoszenie świadomości społecznej poprzez kampanie promocyjne i społeczne, jak również rozwijanie form wsparcia dla osób doznających przemocy oraz terapii dla osób stosujących przemoc w rodzinie.

V. Analiza SWOT systemu przeciwdziałania przemocy

w rodzinie

MOCNE STRONY	SŁABE STRONY
<ul style="list-style-type: none"> • 6 Zespołów Interdyscyplinarnych • Specjaliści • Ośrodek Interwencji Kryzysowej • Dom dla matek z małoletnimi dziećmi i kobiet w ciąży • Baza lokalowa • Dojazd psychologa do miejsca zamieszkania osoby • Realizacja programów osłonowych • Współpraca służb 	<ul style="list-style-type: none"> • Ograniczony dostęp do specjalistów (język migowy) • Małe zaangażowanie rodziców • Ograniczona komunikacja transportowa - problem z dotarciem do placówek wsparcia • Niska świadomość społeczna • Ograniczone środki finansowe na bardziej rozbudowane, specjalistyczne działania
SZANSE	ZAGROŻENIA
<ul style="list-style-type: none"> • Szkolenia kadr • Informatory/ strony internetowe/ media społecznościowe i inne (telefon zaufania) • Zacieśnienie współpracy instytucji • Uruchomienie popołudniowych dyżurów specjalistów • Stały wyświetlacz informacyjny • Natychmiastowa reakcja na przemoc • Większa aktywność ze strony służb medycznych 	<ul style="list-style-type: none"> • Zbyt małe środki finansowe na skuteczne przeciwdziałanie przemocy • Brak komunikacji transportowej • Brak reakcji środowiska • Brak zrozumienia problemu przez środowisko • Brak współpracy instytucji • Wtórna wiktyimizacja ofiary • Mocno zakorzenione stereotypy dotyczące zjawiska przemocy • Brak reakcji służby zdrowia na zaniedbania wobec dzieci

VI. Adresaci programu

Powiatowy Program Przeciwdziałania Przemocy w Rodzinie oraz Ochrony Ofiar Przemocy w Rodzinie na lata 2021-2030 jest skierowany do mieszkańców powiatu kętrzyńskiego, a szczególności do:

- osób doznających przemocy w rodzinie,
- osób stosujących przemoc w rodzinie,
- świadków przemocy w rodzinie,
- osób objętych wsparciem wynikającym m.in. z ustawy o wspieraniu rodziny i systemie pieczy zastępczej,
- przedstawicieli władz lokalnych, instytucji i służb pracujących na rzecz dzieci i rodzin.

VII. Realizatorzy programu

Realizatorem *Powiatowego Programu Przeciwdziałania Przemocy w Rodzinie oraz Ochrony Ofiar Przemocy w Rodzinie na lata 2021-2030* jest Powiatowe Centrum Pomocy Rodzinie w Kętrzynie przy współpracy z:

- Sądem Rejonowym w Kętrzynie, w tym z Zespołem Kuratorskiej Służby Sądowej,
- Komendą Powiatową Policji w Kętrzynie,
- ośrodkami pomocy społecznej z terenu powiatu kętrzyńskiego,
- zespołami interdyscyplinarnymi do spraw przeciwdziałania przemocy w rodzinie z terenu powiatu kętrzyńskiego,
- organizacjami pozarządowymi z terenu powiatu kętrzyńskiego,
- Powiatowym Ośrodkiem Wspierania i Rozwoju Edukacji w Kętrzynie,
- placówkami opiekuńczo – wychowawczymi,
- organizatorem rodzinnej pieczy zastępczej.

VIII. Cele i działania programu

Celem głównym programu jest zwiększenie skuteczności przeciwdziałania przemocy w rodzinie oraz ochrony osób doznających przemocy domowej w powiecie kętrzyńskim.

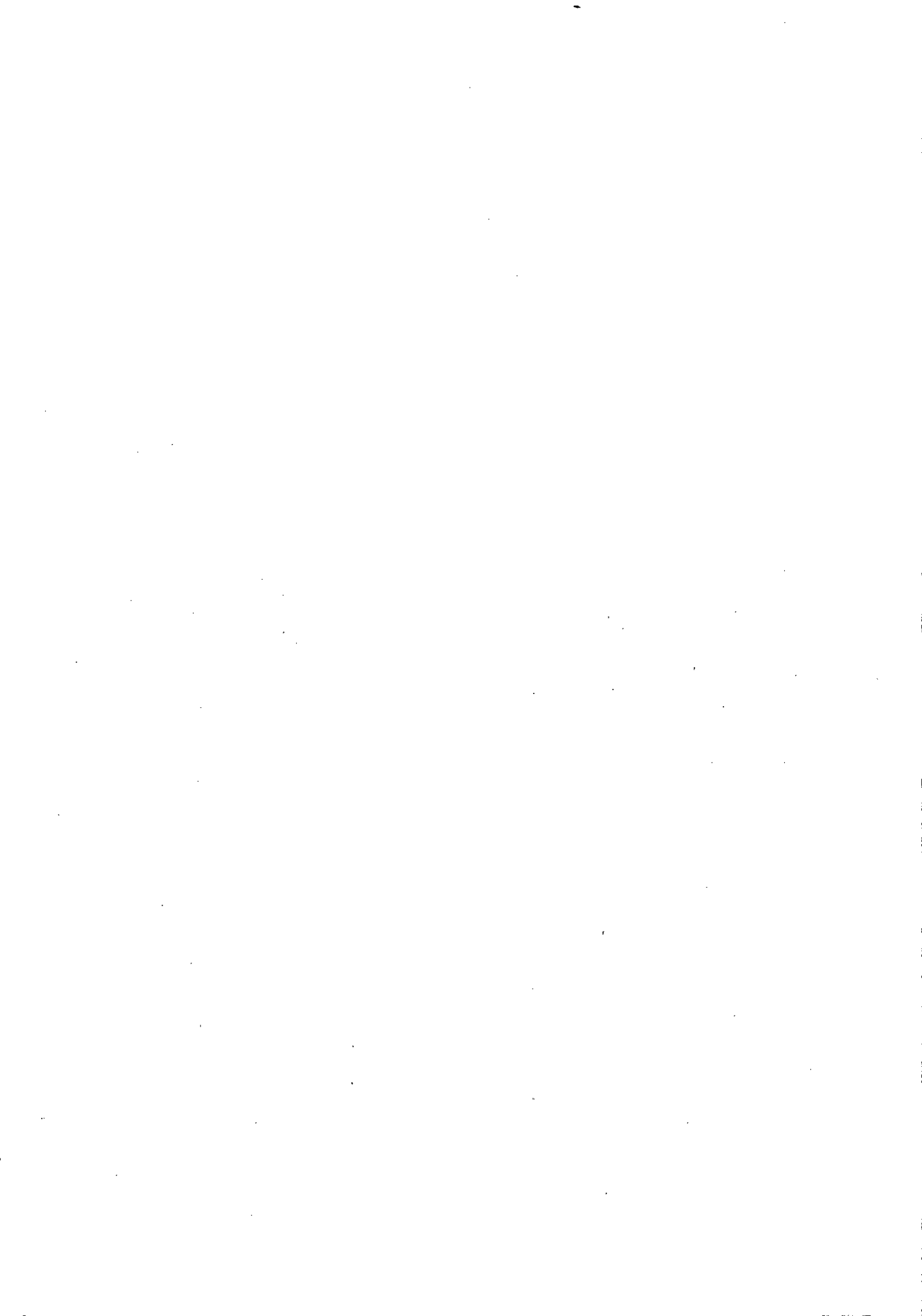
Z powyższego celu głównego wynikają cele szczegółowe:

- Cel szczegółowy 1: zwiększenie działań profilaktycznych dotyczących przeciwdziałania przemocy w rodzinie,

- Cel szczegółowy 2: zwiększenie dostępności i skuteczności ochrony oraz wsparcia osób dotkniętych przemocą w rodzinie,
- Cel szczegółowy 3: zwiększenie skuteczności oddziaływań wobec osób stosujących przemoc w rodzinie,
- Cel szczegółowy 4: zwiększenie poziomu kompetencji przedstawicieli instytucji i podmiotów realizujących zadania z zakresu przeciwdziałania przemocy w rodzinie w celu podniesienia, jakości i dostępności świadczonych usług.

Cel 1:	Zwiększenie działań profilaktycznych dotyczących przeciwdziałania przemocy w rodzinie.
Kierunek 1:	Poszerzenie wiedzy ogółu społeczeństwa, w tym zainteresowanych służb na temat zjawiska przemocy w rodzinie.
Działania:	Diagnozowanie zjawiska przemocy w rodzinie w powiecie kętrzyńskim.
Termin realizacji:	2021-2030
Wskaźniki w skali roku:	Liczba opracowanych diagnoz.
Kierunek 2:	Podniesienie poziomu wiedzy i świadomości społecznej w zakresie przyczyn i skutków przemocy w rodzinie; zmiana postrzegania przez społeczeństwo problemu przemocy w rodzinie.
Działania:	<ul style="list-style-type: none"> - prowadzenie lokalnych kampanii społecznych, - współpraca pomiędzy organami samorządu terytorialnego, a kościołami lub związkami wyznaniowymi na terenie powiatu kętrzyńskiego, w celu wprowadzenia elementów edukacji na temat zjawiska przemocy w rodzinie w ramach działania poradni prowadzonych przez kościoły lub związki wyznaniowe lub do programów nauk przedmałżeńskich, -upowszechnienie informacji na temat zjawiska przemocy w rodzinie.
Termin realizacji:	2021-2030
Wskaźniki w skali roku:	<ul style="list-style-type: none"> - liczba kampanii społecznych, - liczba podjętych inicjatyw, - liczba osób, którym udzielono informacji.
Kierunek 3	Poprawa jakości systemu działań profilaktycznych.
Działania:	<ul style="list-style-type: none"> - opracowanie i realizacja programów służących działaniom profilaktycznym mającym na celu udzielenie specjalistycznej pomocy zwłaszcza w zakresie promowania i wdrożenia prawidłowych metod wychowawczych w stosunku do dzieci zagrożonych przemocą w rodzinie, - propagowanie i organizacja zdrowych form spędzania czasu wolnego dla grup objętych wsparciem wynikającym m.in. z ustawy o wspieraniu rodziny i systemie pieczy zastępczej, - realizacja programów ukierunkowanych na rozwój umiejętności wychowawczych rodziców, w tym Szkoła dla Rodziców i Wychowawców.

Termin realizacji:	2021-2030
Wskaźniki w skali roku:	<ul style="list-style-type: none"> - liczba opracowanych i realizowanych programów, - liczba uczestników programów, - liczba osób objętych różnymi formami spędzania czasu wolnego, - liczba uczestników „Szkoły dla Rodziców i Wychowawców”.
Cel 2	Zwiększenie dostępności i skuteczności ochrony oraz wsparcia osób dotkniętych przemocą w rodzinie.
Kierunek 1	Rozwój infrastruktury instytucji udzielającej pomocy osobom dotkniętym przemocą w rodzinie.
Działania:	<ul style="list-style-type: none"> - nawiązywanie i wzmacnianie współpracy pomiędzy instytucjami rządowymi i samorządowymi oraz organizacjami pozarządowymi w zakresie pomocy osobom dotkniętym przemocą w rodzinie, - upowszechnienie informacji w zakresie możliwości uzyskania pomocy ze strony instytucji działających na terenie powiatu, - opracowanie i realizacja zajęć edukacyjnych kierowanych do osób dotkniętych przemocą w rodzinie w zakresie podstaw prawnych i zagadnień psychologicznych dotyczących reakcji na przemoc w rodzinie, - poszerzanie oferty Ośrodka Interwencji Kryzysowej.
Termin realizacji:	2021-2030
Wskaźniki w skali roku	<ul style="list-style-type: none"> - liczba zleconych i wspólnie zrealizowanych projektów, - liczba opracowanych i upowszechnionych materiałów informacyjnych, - liczba zajęć i osób uczestniczących w zajęciach, - liczba osób korzystających z oferty Ośrodka Interwencji Kryzysowej.
Kierunek 2	Usługi w zakresie pomocy i wsparcia osobom dotkniętym przemocą w rodzinie.
Działania:	<ul style="list-style-type: none"> - realizowanie poradnictwa prawnego, psychologicznego, socjalnego, pedagogicznego, - opracowanie i realizacja programów terapeutycznych i pomocy psychologicznej dla osób dotkniętych przemocą w rodzinie, - funkcjonowanie e-maila stopprzemocy@pcprkrzyzn.pl - zapewnienie osobom dotkniętym przemocą w rodzinie całodobowego schronienia w Ośrodku Interwencji Kryzysowej, - zapewnieniem matkom z małoletnimi dziećmi dotkniętymi przemocą w rodzinie całodobowego schronienia w Domu dla Matek z Małoletnimi Dziećmi i Kobiet w Ciąży, - zapewnienie bezpieczeństwa krzywdzonym dzieciom w trybie art.12a ustawy o przeciwdziałaniu przemocy w rodzinie.
Termin realizacji:	2021-2030



Wskaźniki w skali roku:	<ul style="list-style-type: none"> - liczba osób objętych pomocą w formie poradnictwa w związku z przemocą w rodzinie, - liczba programów terapeutycznych, - liczba grup terapeutycznych, grup wsparcia, - liczba osób korzystających z pomocy za pośrednictwem e-maila, - liczba osób dotkniętych przemocą w rodzinie, które skorzystały z całodobowego schronienia, - liczba dzieci, które zostały odebrane z rodziny w razie bezpośredniego zagrożenia życia lub zdrowia.
Kierunek 3	Monitoring skuteczności działań pomocowych.
Działania:	- badanie skuteczności pomocy udzielanej rodzinom dotkniętym przemocą.
Termin realizacji:	2021-2030
Wskaźniki w skali roku:	- Liczba osób monitorowanych po opuszczeniu Ośrodka Interwencji Kryzysowej, Domu dla Matek z Małoletnimi Dziećmi i Kobiet w Ciąży.
Cel 3	Zwiększenie skuteczności oddziaływań wobec osób stosujących przemoc w rodzinie
Kierunek 1	Tworzenie i rozszerzanie ofert oddziaływań wobec osób stosujących przemoc w rodzinie, a także wypracowanie zasad współpracy pomiędzy instytucjami oraz organizacjami pozarządowymi.
Działania:	<ul style="list-style-type: none"> - ewidencjonowanie podmiotów i organizacji pozarządowych, które realizują oferty dla osób stosujących przemoc w rodzinie, a szczególności realizujących programy korekcyjno-edukacyjne, - przesyłanie zaktualizowanych informatorów powiatu, o których mowa wyżej Prezesowi Sądu Rejonowego w Kętrzynie, Prokuratorowi Rejonowemu w Kętrzynie, Komendantowi Powiatowemu Policji w Kętrzynie oraz gminom powiatu kętrzyńskiego do dnia 15 lipca każdego roku.
Termin realizacji:	2021-2030
Wskaźniki w skali roku:	<ul style="list-style-type: none"> - coroczne aktualizowanie na stronie internetowej bazy teleadresowej, - liczba opracowanych informatorów zawierająca dane teleadresowe, - liczba wysłanych informatorów zawierająca dane teleadresowe.
Kierunek 2	Interweniowanie oraz reagowanie na stosowanie przemocy w rodzinie.
Działania:	<ul style="list-style-type: none"> - stosowanie procedury Niebieska Karta, - aktywność i współdziałanie oraz wymiana informacji pomiędzy służbami w zakresie monitoringu zachowań uprzednio skazanych za stosowanie przemocy rodzinie.
Termin realizacji:	2021-2030
Wskaźniki w skali roku	<ul style="list-style-type: none"> - liczba sporządzonych formularzy „Niebieskich Kart A”, - liczba przekazanych Policji lub kuratorom sądowym, informacji o ponownym stosowaniu przemocy, w rodzinie przez osoby uprzednio skazane za tego rodzaju przemoc.

Kierunek 3	Realizowanie wobec osób stosujących przemoc w rodzinie programów oddziaływań korekcyjno-edukacyjnych zmierzających do zaprzestania przemocy w rodzinie.
Działania:	<ul style="list-style-type: none"> - opracowanie ramowych programów oddziaływań korekcyjno-edukacyjnych dla osób stosujących przemoc w rodzinie w warunkach wolnościowych i penitencjarnych, - monitorowanie udziału osób stosujących przemoc w rodzinie w oddziaływaniach korekcyjno-edukacyjnych dla osób stosujących przemoc w rodzinie, - badanie skuteczności programów oddziaływań korekcyjno-edukacyjnych kierowanych do osób stosujących przemoc w rodzinie poprzez monitorowanie ich zachowań przez okres do 3 lat po ukończeniu programu.
Termin realizacji:	2021-2030
Wskaźniki w skali roku	<ul style="list-style-type: none"> - liczba edycji programów korekcyjno-edukacyjnych, - liczba osób przystępujących do uczestnictwa w programie, - liczba osób, które ukończyły program.
Kierunek 4	Realizowanie programów psychologiczno-terapeutycznych dla osób stosujących przemoc w rodzinie zmierzających do zmiany wzorców zachowań.
Działania:	<ul style="list-style-type: none"> - opracowanie i realizacja programów psychologiczno-terapeutycznych dla osób stosujących przemoc w rodzinie, - badanie skuteczności programów psychologiczno-pedagogicznych dla osób stosujących przemoc w rodzinie.
Termin realizacji:	2021-2030
Wskaźniki w skali roku:	<ul style="list-style-type: none"> - liczba programów, - liczba osób, które przystąpiły do programu i liczba osób, które ukończyły program.
Cel 4	Podniesienie jakości i dostępności świadczonych usług poprzez zwiększenie kompetencji przedstawicieli instytucji i podmiotów realizujących zadania z zakresu przeciwdziałania przemocy w rodzinie.
Kierunek 1	Wzmacnianie kompetencji zawodowych oraz przeciwdziałanie wypaleniu zawodowemu osób realizujących zadania z zakresu przeciwdziałania przemocy w rodzinie.
Działania:	Wdrożenie systemu wsparcia dla osób pracujących bezpośrednio z osobami dotkniętymi przemocą w rodzinie i z osobami stosującymi przemoc w formie m.in. superwizji, coachingu, grup wsparcia.
Termin realizacji:	2021-2030
Wskaźniki w skali roku:	- liczba osób poddanych różnym formom poradnictwa.

IX. Realizacja programu

1. Czas realizacji

Czas realizacji Programu przewidziany został na lata 2021-2030. Planowane zadania wdrażane będą w formie ciągłej w zależności od potrzeb mieszkańców Powiatu Kętrzyńskiego.

2. Sposób finansowania

Źródło finansowania zadań wynikających z Powiatowego Programu Przeciwdziałania Przemocy w Rodzinie oraz Ochrony Ofiar Przemocy w Rodzinie na lata 2021-2030 stanowią będą środki pochodzące z:

- budżetu powiatu kętrzyńskiego,
- dotacji z budżetu państwa w ramach dofinansowania realizacji zadań własnych,
- dotacji z budżetu państwa w ramach dofinansowania realizacji zadań z zakresu administracji rządowej realizowanych przez powiat,
- funduszy europejskich,
- innych środków pozabudżetowych.

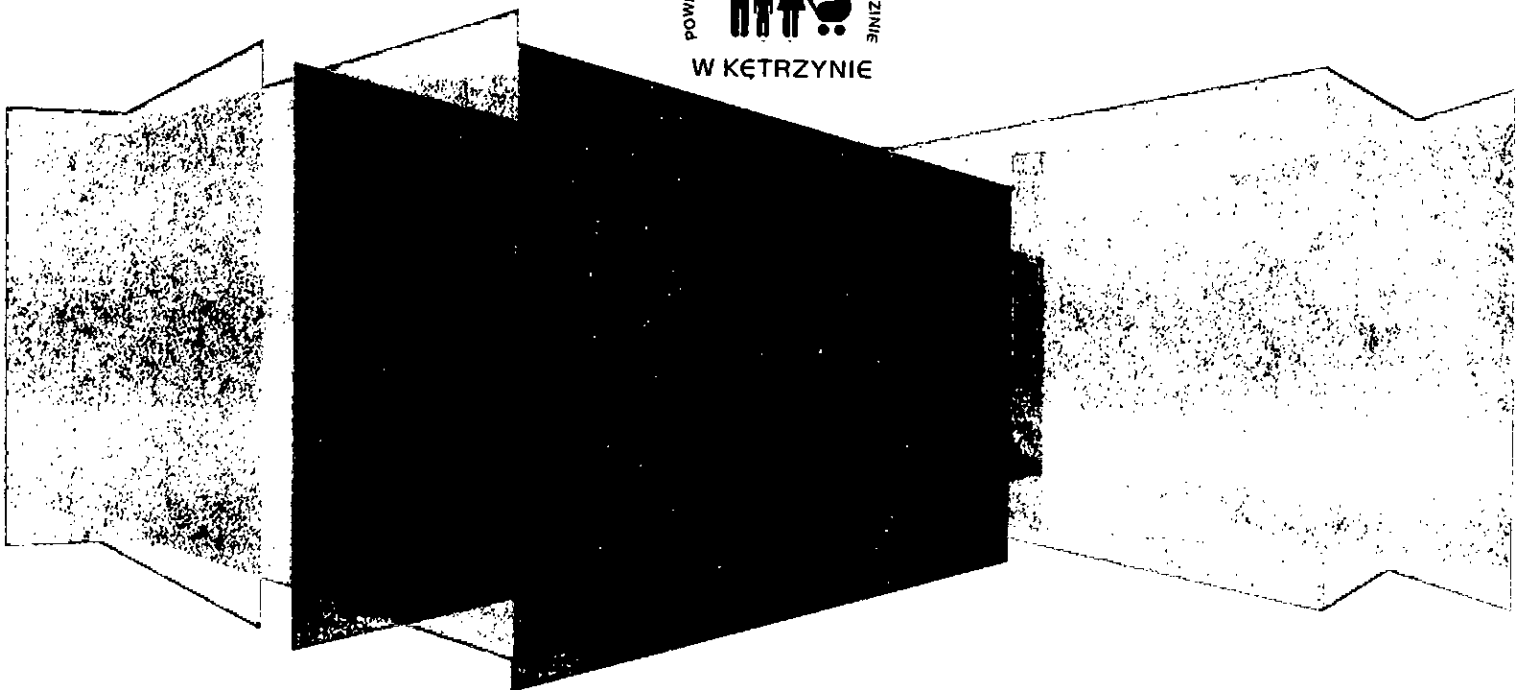
3. Monitoring i sprawozdawczość

Monitoring będzie polegał na zbieraniu danych zrealizowanych zadań Programu, w celu oceny, czy Program osiąga założone cele. Dyrektor Powiatowego Centrum Pomocy Rodzinie w Kętrzynie raz w roku będzie składał sprawozdanie Radzie Powiatu z efektów realizacji Programu w corocznym sprawozdaniu z działalności PCPR w Kętrzynie. Program ma charakter otwarty i może ulegać modyfikacji w trakcie realizacji.

Załącznik nr 2
do Uchwały Nr
Rady Powiatu w Kętrzynie
z dnia



**POWIATOWY PROGRAM
ODDZIAŁYWAŃ
KOREKCYJNO-EDUKACYJNYCH
DLA OSÓB STOSUJĄCYCH
PRZEMOC W RODZINIE
NA LATA 2021-2030**



Kętrzyn 2021 r.

Spis treści

I Wstęp	3
II. Podstawa prawna	4
III. Cele i zawartość programu	4
1. Cele programu	4
2. Zawartość merytoryczna programu	4
3. Zakładane rezultaty programu	5
IV. Realizacja programu	6
1. Adresaci programu	6
2. Czas realizacji programu	7
3. Realizatorzy programu	7
4. Dokumentacja programu	7
5. Nabór uczestników programu	8
6. Reguły uczestnictwa	8
7. Czas trwania programu.....	8
8. Przebieg programu	9
V. Źródła finansowania programu	10
VI. Monitoring programu.....	10

I Wstęp

Przemoc w rodzinie, choć często nadal jeszcze ukrywana za zamkniętymi drzwiami jest jednym z najpoważniejszych problemów społecznych. Zgodnie z zapisami *Ustawy o przeciwdziałaniu przemocy w rodzinie z dnia 29 lipca 2005r.* przemoc w rodzinie to „jednorazowe albo powtarzające się umyślnie działania lub zaniechanie naruszające prawa lub dobra osobiste członków rodziny, a także innych osób wspólnie zamieszkujących lub gospodarujących, w szczególności narażające te osoby na niebezpieczeństwo utraty życia, zdrowia, naruszające ich godność, nietykalność cielesną, wolność, w tym seksualną, powodujące szkody na ich zdrowiu fizycznym bądź psychicznym, a także wywołujące cierpienia i krzywdy moralne u osób dotkniętych przemocą”.

Przeciwdziałanie przemocy w rodzinie obejmuje działania skierowane zarówno do osób doznających przemocy, jak i do osób stosujących przemoc w rodzinie. Skuteczność działań podejmowanych wobec rodziny, w której istnieje przemoc zależy w głównej mierze od wieloaspektowości i kompleksowości udzielanej pomocy. Działania wobec osób stosujących przemoc w rodzinie są trudnym elementem systemu wsparcia rodziny z uwagi na trudności w uznaniu faktu stosowania przemocy w rodzinie przez sprawcę i jego chęci zmiany. Praca z całym systemem rodzinnym daje szansę na niesienie skutecznej pomocy. Potrzebne są działania wzmacniające skuteczność ochrony osób doświadczających przemocy przed osobami stosującymi przemoc oraz działania powstrzymujące sprawców prowadzące do zakończenia przemocy w rodzinie. Temu mają służyć programy korekcyjno - edukacyjne skierowane do osób stosujących przemoc.

Realizując obowiązek wynikający z art. 6 ust. 4 pkt 2 ustawy o przeciwdziałaniu przemocy w rodzinie Powiatowe Centrum Pomocy Rodzinie w Kętrzynie opracowało Powiatowy Program Oddziaływań Korekcyjno-Edukacyjnych dla Osób Stosujących Przemoc w Rodzinie na lata 2021-2030.

II. Podstawa prawna

1. Ustawa z dnia 29 lipca 2005 r. o przeciwdziałaniu przemocy w rodzinie;
2. Ustawa z dnia 12 marca 2004 r. o pomocy społecznej;
3. Uchwała Nr 16 Rady Ministrów z dnia 21 lutego 2021 r. w sprawie ustanowienia Krajowego Programu Przeciwdziałania Przemocy w Rodzinie na rok 2021;
4. Rozporządzenie Ministra Pracy i Polityki Społecznej z dnia 22 lutego 2011r. w sprawie standardu podstawowych usług świadczonych przez specjalistyczne ośrodki wsparcia dla ofiar przemocy w rodzinie, kwalifikacji osób zatrudnionych w tych ośrodkach, szczegółowych kierunków prowadzenia oddziaływań korekcyjno-edukacyjnych wobec osób stosujących przemoc w rodzinie oraz kwalifikacji osób prowadzących oddziaływania korekcyjno-edukacyjne;
5. Wytyczne Wojewody Warmińsko-Mazurskiego dotyczące realizacji przez powiat zadania z zakresu administracji rządowej polegającego na opracowaniu i realizacji programów oddziaływań korekcyjno-edukacyjnych dla osób stosujących przemoc w rodzinie;
6. Wskazówki do procedur ewaluacji programu korekcyjno-edukacyjnego dla sprawców przemocy w rodzinie (Wojewódzki Zespół ds. Przeciwdziałania Przemocy w Rodzinie działający przy Wojewodzie Warmińsko-Mazurskim).

III. Cele i zawartość programu

1. Cele programu

Głównym celem realizacji Programu jest powstrzymanie osób stosujących przemoc w rodzinie i zakończenie przemocy w rodzinie.

Cele szczegółowe:

- korygowanie niepożądanych i szkodliwych zachowań i postaw,
- zwiększenie zdolności do samokontroli agresywnych zachowań,
- przyjęcie odpowiedzialności za krzywdzenie innych.

2. Zawartość merytoryczna programu

Zawartość merytoryczna programu koncentruje się na poniższych elementach:

1. Edukacja - program dostarcza informacji, które mają pomóc uczestnikowi zrozumieć dynamikę przemocy w kontekście procesów uczenia się społeczno-kulturowego

- i socjalizacji w roli męskiej/żeńskiej oraz konfrontują wszystkie przekonania i postawy, przy pomocy których sprawcy usprawiedliwiają stosowanie przemocy. Uczestnicy uczą się w jaki sposób ich zachowanie krzywdząco wpływa na członków ich rodziny i na ich wzajemne relacje. Podczas zajęć sprawcy przygotowani są do wzięcia pełnej odpowiedzialności moralnej i psychicznej za swoje czyny, a także do rozpoczęcia pozytywnych zmian w ich relacjach osobistych.
2. Rozpoznawanie i zmiana systemu przekonań i postaw osobistych - podczas zajęć uczestnicy mają okazję badania osobistego systemu przekonań, postaw i nastawień emocjonalnych, które inicjują i wzmacniają stosowanie przez nich przemocy. Promowane są wartości i postawy, które stanowią konstruktywną alternatywą wobec postaw wspierających przemoc.
 3. Zmiany behawioralno-poznawcze- uczestnicy podczas zajęć ćwiczą nowe konstruktywne formy myślenia i reagowania, co ma służyć im w skutecznej kontroli szkodliwych zachowań oraz sprzyjać odpowiedzialnemu podejmowaniu decyzji w sytuacjach konfliktowych i utrzymywaniu poprawnych relacji międzyludzkich bez przemocy.

Podstawowe treści edukacyjne:

- Społeczno-kulturowe źródła i okoliczności towarzyszące przemocy domowej;
- Problem władzy i kontroli w relacjach międzyludzkich;
- Planowanie i rozwijanie samokontroli;
- Alkohol i patologia życia rodzinnego;
- Komunikacja interpersonalna;
- Promocja pozytywnych standardów i wartości;
- Przemoc seksualna;
- Dzieci, przemoc i wychowanie;
- Tolerancja i szacunek wobec osób starszych i niepełnosprawnych będących często ofiarami przemocy.

3. Zakładane rezultaty programu

Zakłada się, że oddziaływania korekcyjno-edukacyjne przyczynią się do:

- nabycia wśród uczestników wiedzy na temat przemocy i skutków jej stosowania,
- uzyskania przez tę osobę świadomości własnych zachowań przemocowych wobec bliskich i destrukcyjnych skutków tych zachowań w poszczególnych obszarach życia,

- nabycie nowych umiejętności służących rozwiązywaniu konfliktów i sporów w rodzinie bez używania agresji i przemocy,
- nabycie umiejętności rozpoznawania i konstruktywnego wyrażania uczuć,
- nabycie umiejętności partnerskiego współdziałania w rodzinie oraz korzystania z pomocy innych.

IV. Realizacja programu

1. Adresaci programu

Adresatami niniejszego programu są osoby mieszkające na terenie powiatu kętrzyńskiego stosujące przemoc domową, które uznają fakt stosowania przez nich przemocy we własnej rodzinie. Poddając osobę stosującą przemoc odpowiednim oddziaływaniom korekcyjno – edukacyjnym, można doprowadzić do redukcji jej nieprawidłowych zachowań, ukształtowania postawy partnerstwa i szacunku wobec drugiego człowieka oraz odpowiedzialności za popełnione czyny.

Program kierowany jest do osób stosujących przemoc, zarówno kobiet, jak i mężczyzn, w tym w szczególności do:

- osób, skazanych za czyny związane ze stosowaniem przemocy w rodzinie, wobec których sąd warunkowo zawiesił wykonanie kary, zobowiązując ich do uczestnictwa w oddziaływaniach korekcyjno – edukacyjnych;
- osób stosujących przemoc w rodzinie, które uczestniczą w terapii leczenia uzależnienia od alkoholu lub narkotyków lub innych środków odurzających, substancji psychotropowych albo środków zastępczych, dla których oddziaływania korekcyjno – edukacyjne mogą stanowić uzupełnienie podstawowych terapii;
- osób osadzonych w zakładzie karnym m.in. z art. 207 kodeksu karnego;
- osób, które w wyniku innych okoliczności zgłoszą się do uczestnictwa w programie lub zostaną zmotywowane przez pracowników socjalnych, kuratorów, terapeutów, pracowników ośrodków interwencji kryzysowej lub inne osoby, które powzięły wiadomość o stosowaniu przez nich przemocy wobec osób najbliższych.

Do programu nie przyjmuje się osób:

- chorych psychicznie,
- z poważnymi zaburzeniami osobowości antyspołecznej oraz z zaburzeniami osobowości pogranicznej,
- osób uzależnionych od alkoholu, substancji psychoaktywnych, które nie przeszły podstawowego cyklu terapii.

2. Czas realizacji programu

Program korekcyjno - edukacyjny realizowany będzie w latach 2021- 2030. Program będzie realizowany w warunkach wolnościowych dla mieszkańców powiatu kętrzyńskiego. Zakłada się również współpracę z Zakładem Karnym w Dublinach oraz realizację programu z osadzonymi w ZK.

3. Realizatorzy programu

Powiatowe Centrum Pomocy Rodzinie w Kętrzynie realizuje Program przy współpracy z instytucjami działającymi na rzecz przeciwdziałania przemocy w rodzinie :

- Sądem Rejonowym w Kętrzynie, w tym z Zespołem Kuratorskiej Służby Sądowej,
- Komendą Powiatową Policji w Kętrzynie,
- Ośrodkami pomocy społecznej,
- Zespołami Interdyscyplinarnymi ds. Przeciwdziałania Przemocy w Rodzinie,
- Zakładem Karnym w Dublinach,
- Poradnią Leczenia Uzależnień,
- Organizacjami pozarządowymi z terenu powiatu kętrzyńskiego.

Oddziaływania korekcyjno-edukacyjne prowadzone są przez osoby, które:

- ukończyły studia II stopnia na jednym z kierunków: psychologia, pedagogika, pedagogika specjalna, nauki o rodzinie, politologia, politologia i nauki społeczne w zakresie pedagogiki opiekuńczo-wychowawczej, resocjalizacji lub pracy socjalnej, albo na innym kierunku uzupełnionym studiami podyplomowymi w zakresie psychologii, pedagogiki, resocjalizacji;
- posiadają zaświadczenie o ukończeniu szkoleń w zakresie przeciwdziałania przemocy w rodzinie w wymiarze co najmniej 100 godzin, w tym w wymiarze 50 godzin w zakresie pracy z osobami stosującymi przemoc w rodzinie;
- posiadają co najmniej 3-letni staż pracy w instytucjach realizujących zadania na rzecz przeciwdziałania przemocy w rodzinie.

4. Dokumentacja programu

Wszystkie działania podejmowane w ramach Programu są dokumentowane poprzez: korespondencję z urzędami i uczestnikami, wywiady, ankiety, kontrakty z uczestnikami, listy obecności, notatki, tematyka spotkań indywidualnych, raporty, wstępne rozpoznanie diagnostyczne, inne dokumenty potwierdzające prowadzenie działań w ramach Programu.

5. Nabór uczestników programu

Warunkiem przyjęcia do Programu jest podpisanie kontraktu, w którym uczestnik zaakceptuje reguły uczestnictwa w Programie i zobowiąże się do zaprzestania stosowania przemocy i poszanowania zasad współżycia społecznego oraz rozpocznie udział w spotkaniach grupowych oddziaływań korekcyjno-edukacyjnych. Uczestnicy Programu mogą się zgłaszać indywidualnie lub za pośrednictwem pracowników socjalnych, kuratorów, policjantów, terapeutów, itp., którzy w ramach swojej pracy zawodowej stykają się z problemem przemocy w rodzinie, a także mogą być kierowani przez sądy. Każda osoba chcąc wziąć udział w Programie uczestniczy w indywidualnej sesji kwalifikacyjnej do Programu i przyjmuje zasady Programu określone w kontrakcie oraz normy grupowe ustalone podczas pierwszej orientacyjnej sesji grupowej.

6. Reguły uczestnictwa

Na czas uczestnictwa w Programie uczestnicy powinni zobowiązać się do przestrzegania następujących reguł uczestnictwa:

- zadeklarować swój udział w Programie i uczestnictwo w zajęciach, realizowanych w trybie minimum jednego spotkania w tygodniu w formie grupowej,
- informować o planowanych nieobecnościach,
- niestosować przemocy w kontaktach z członkami rodziny,
- poszanować zasady współżycia społecznego.

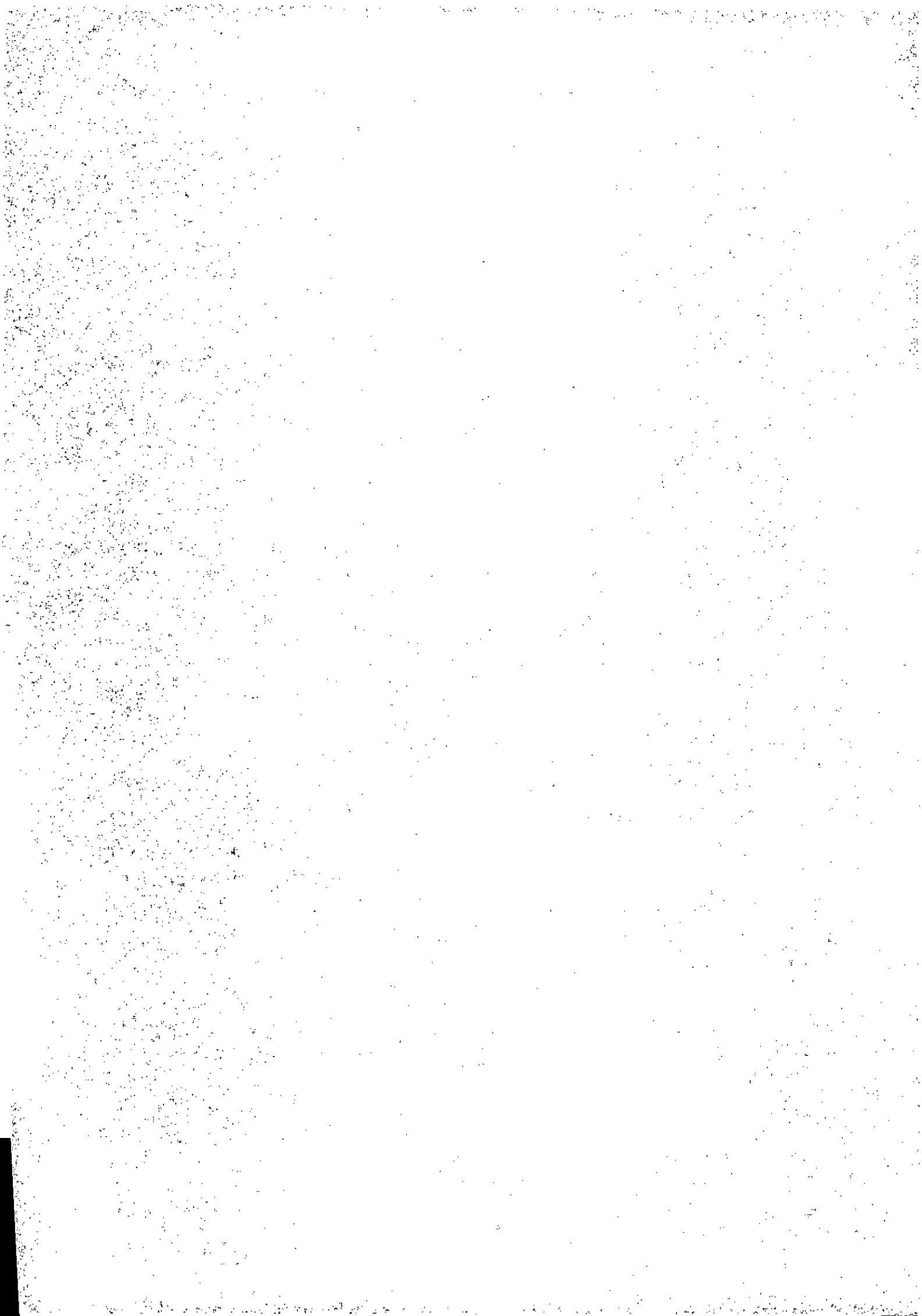
Niezastosowanie się do wyżej wymienionych reguł może spowodować wykluczenie osoby z uczestnictwa w Programie. Do ukończenia Programu konieczny jest nie mniejszy niż 80% obligatoryjny poziom obecności na zajęciach grupowych. Uczestnicy Programu podpisując kontrakt zobowiązują się do przestrzegania zasad w nim zawartych.

7. Czas trwania programu

Łączny czas Programu winien obejmować minimum 60 godzin warsztatowych. Przerwy pomiędzy kolejnymi zajęciami grupowymi nie powinny być dłuższe niż tydzień. Wyjątkiem są drobne kilkudniowe odstępstwa wynikające z umiejscowienia w kalendarzu świąt i pozostałych dni wolnych od pracy.

8. Przebieg programu

1. Nabór uczestników Programu –współpraca z instytucjami działającymi na rzecz przeciwdziałania przemocy w rodzinie.
2. Konsultacje indywidualne z uczestnikami Programu. Celem spotkań jest poznanie uczestników, rozpoznanie diagnostyczne, motywacja do udziału w Programie.
3. Wywiady diagnostyczne z uczestnikami programu obejmujące w szczególności: okoliczności skierowania do programu, określenie czy uczestnik programu aktualnie stosuje przemoc, najgroźniejsze oraz typowe formy i okoliczności przemocowych zachowań, aktualna sytuacja rodzinna i zawodowa, cechy osobiste istotne dla pracy korekcyjnej.
4. Wykluczenie zaburzeń emocjonalnych, w szczególności związanych z zaburzeniami osobowości antyspołecznej.
5. Prowadzenie zajęć indywidualnych i grupowych. Program jest realizowany w małych grupach warsztatowych (do 15 osób).
6. W ramach Programu, dla osób zainteresowanych odbywają się zajęcia indywidualne z psychologiem, prawnikiem oraz zakłada się również możliwość udziału członków rodzin uczestników w grupie wsparcia.
7. Ewaluacja-uczestnicy Programu wypełniają ankietę, ukierunkowaną na uzyskanie informacji, niezbędnych do poprowadzenia przedmiotowych analiz przed rozpoczęciem zajęć, w trakcie ich realizacji i po zakończeniu zajęć. Badania ewaluacyjne mają na celu ocenę rezultatów i efektywności Programu.
8. Konsultacje z przedstawicielami instytucji kierujących osoby do udziału w Programie, omówienie rezultatów wypracowanych przez uczestników.
9. Monitoring uczestników Programu w zakresie stosowania przemocy wobec członków rodzin prowadzi się czterokrotnie od zakończenia udziału w programie na podstawie pisemnej zgody uczestników w następujących odstępach czasowych: pierwszy - po trzech miesiącach drugi- po upływie 9 miesięcy od zakończenia programu, trzeci - po upływie 15 miesięcy od zakończenia programu, czwarty-po upływie 21 miesięcy od zakończenia programu. W ramach monitoringu współpracuje się z ośrodkami pomocy społecznej właściwymi dla miejsca zamieszkania osoby stosującej przemoc i zespołami interdyscyplinarnymi ds. przeciwdziałania przemocy w rodzinie.



V. Źródła finansowania programu

Zgodnie z art. 6 ustawy z dnia 29 lipca 2005 r. o przeciwdziałaniu przemocy w rodzinie środki na realizację programu korekcyjno-edukacyjnego dla osób stosujących przemoc w rodzinie zapewnia budżet państwa. Planowanie wydatków następuje corocznie, a realizacja jest uzależniona od wysokości środków przekazanych samorządowi powiatowemu z budżetu państwa na ten cel.

VI. Monitoring programu

Monitoring Programu będzie polegał na zbieraniu danych zrealizowanych działań. Dyrektor Powiatowego Centrum Pomocy Rodzinie w Kętrzynie corocznie w sprawozdaniu z działalności PCPR będzie składał sprawozdanie Radzie Powiatu z efektów realizacji Programu. Program ma charakter otwarty i może ulegać modyfikacji w trakcie realizacji.

